

## Инструменты, которые могут понадобиться при сборке



### Примечания:

1. Мебель изготавливается из ДСП I и III сортов, в связи с этим возможны незначительные дефекты на невидимых поверхностях деталей.
2. Изготовитель оставляет за собой право вносить изменения в конструкцию изделия, не ухудшающие их потребительские свойства, без отображения в паспорте на изделие.
3. Обращаем Ваше внимание! Оттенки цветов рисунков и материалов (ЛДСП, Плёнка ПВХ, отделка и др.), могут незначительно отличаться от рисунков каталога, изображений на сайте, а также при комплектации изделий из разных партий.

### ГАРАНТИИ ИЗГОТОВИТЕЛЯ

#### Гарантия на мебель составляет 24 месяца.

Претензии по качеству и комплектности мебели принимаются в пределах гарантийного срока по месту покупки. Для выполнения предприятием - изготовителем гарантийных обязательств, выявления несоответствий и установления причин их возникновения необходимо сохранить и предоставить:

- 1) части упаковки с наклеенными этикетками, номером партии или ростером (или их фотографии);
- 2) фотографии распечатанных упаковок, где обнаружен заводской брак деталей;
- 3) фотографии узлов, деталей собираемого изделия, если заводской брак обнаружен до сборки и в процессе сборки.

#### Не являются гарантийным случаем:

Различные повреждения деталей и узлов изделий (бой, сколы, царапины, расслоения, оплавление, набухание ЛДСП и др.), возникшие в результате перевозки самовывозом, самостоятельной сборки, нарушений правил эксплуатации. Замена деталей и узлов изделий, не попадающих под гарантийный случай, производится за дополнительную плату.

**Наша мебель прослужит Вам годы, если Вы будете соблюдать несколько простых правил:**

### ПРАВИЛА ЭКСПЛУАТАЦИИ

**ВНИМАНИЕ!** Во избежание несчастных случаев во время эксплуатации рекомендуем закрепить изделие к стене. Для разных материалов стен требуются различные крепления, используйте крепёжные средства, подходящие для материала стен в вашем доме.

1. Использовать изделие только по своему функциональному назначению.
2. Располагать изделия на расстоянии не менее 50 см от отопительных приборов.
3. Содержать изделия в сухих проветриваемых помещениях при температуре от +8° С до +50° С и относительной влажности воздуха от 45 % до 70%.
4. Избегать попадания на изделие прямых солнечных лучей и атмосферных осадков.
5. Удалять пыль с поверхности мягкой сухой тканью.
6. Для чистки мебели от загрязнений использовать специальные средства по уходу за мебелью или слабый мыльный (спиртовой) раствор с последующей протиркой сухой тканью.
7. При попадании влаги на изделие незамедлительно протереть поверхность сухой мягкой тканью.
8. При ослаблении крепежной фурнитуры во время эксплуатации мебели, необходимо подтянуть винты, шурупы, болты.

#### Категорически запрещается:

1. Передвигать, ударять, ронять на поверхности тяжелые, твердые предметы, чтобы не вызвать механические повреждения.
2. Допускать контакт изделия с горячими предметами.
3. Длительный контакт поверхностей изделия с влагой.
4. Контакт изделия с кислотами, щелочами, растворителями и прочими химическими веществами, способными нанести вред изделию.
5. Применять при протирке изделия бытовые чистящие средства, не предусмотренные для ухода за мебелью.

Поделитесь своим мнением об этой мебели. Напишите на [zabota@mebelson.ru](mailto:zabota@mebelson.ru)

 **MEBELSON**<sup>®</sup>

427022, УР, г. Ижевск, район Пирогово,  
ул. Торговая, 15  
e-mail: [mebelson@udm.net](mailto:mebelson@udm.net), [www.mebelson.ru](http://www.mebelson.ru)  
тел.: (3412) 623-888, 623-633, 623-632.

## Стол обеденный «Гермес 1»

Габаритные размеры: 1110/1610 x 770 x 760 мм (ШхГхВ)



## Уважаемые покупатели!

Вся выпускаемая мебель для удобства транспортировки и сохранности внешнего вида поставляется в разобранном виде. При этом упаковки с мебелью должны быть надежно защищены от сильных толчков, ударов, повреждения, воздействия влаги и грязи.

Перед сборкой изделия ознакомьтесь с инструкцией по сборке и правилами по эксплуатации (их несоблюдение снимает с предприятия изготовителя гарантийные обязательства), подготовьте необходимые инструменты.

Мебель имеет Гигиенический сертификат

**EAC**

# Стол обеденный «Гермес 1»

## ПОСЛЕДОВАТЕЛЬНОСТЬ СБОРКИ

В изделии предусмотрена возможность увеличения площади столешницы при помощи раздвижного механизма и дополнительных вставок (см. схему 6).

### 1. Подготовка к сборке

**Перед непосредственной сборкой необходимо:**

- Внимательно ознакомиться с данной инструкцией.
- Распаковать упаковки, скомплектовать детали согласно схемам, определить наличие необходимой фурнитуры.
- Номера деталей на схемах соответствуют номерам, поставленным на нелицевых краях деталей.
- Во избежание повреждения поверхностей деталей предварительно разложить мягкую толстую ткань или гофрокартон от упаковки. Сборку производить на ровной поверхности.

### 2. Установка фурнитуры

- На дет. №2, 3 установить петли ломберные (K4, см. схему 5) "от руки" не применяя инструмент, перед установкой рекомендуем нанести клей ПВА (клей ПВА в комплект не входит).
- Дет. №1 (2 шт.), №2, 3 разложить на ровной поверхности лицевой стороной вниз согласно схеме 3. Разложить шканты металлические (K3). Убедиться в правильности расположения деталей и фурнитуры. Монтаж шкантов производить при помощи молотка через резиновую или деревянную прокладку во избежание повреждения деталей (избегать сильных ударов). Данное положение деталей сохранить для установки механизмов трансформации (K9).
- На дет. №4 (2 шт.), 5 (2 шт.), 6 (2 шт.), 7 (2 шт.) установить соответствующие части стяжки эксцентриковой (K2, см. схему 1, 2).
- На дет. №1 (2 шт.), 2, 3 установить соответствующие части замков для фиксации столешницы (K10) при помощи саморезов 3x16, (см. схему 1).
- На дет. №10, 11 установить механизм поворота вставки стола (K5) при помощи саморезов 4x16, (см. схему 1).
- На дет. №4 (2 шт.), 5 (2 шт.), 6 (2 шт.), 7 (2 шт.) установить опоры пятниковые (K7) при помощи саморезов 3x20, (см. схему 1).

### 3. Сборка стола (см. схему 1)

- На дет. №1 (2 шт.) установить механизмы трансформации (K9) при помощи саморезов 4x16.
  - Дет. №12 крепить к дет. №10, 11 при помощи конфирматов 7x50 (K1).
  - Дет. №10, 11 крепить к дет. №8 (2 шт.) при помощи уголков-стяжек и евровинтов 6,1x14,5 (K8) (см. схему 1, 4).
  - Дет. №8 (2 шт.) крепить к дет. №9 (2 шт.) при помощи конфирматов 7x50 (K1).
  - Дет. №4 (2 шт.) крепить к дет. №5 (2 шт.) при помощи стяжки эксцентриковой (K2).
  - Дет. №6 (2 шт.) крепить к дет. №7 (2 шт.) при помощи стяжки эксцентриковой (K2).
  - Собранные опоры крепить к дет. №8 (2 шт.), 9 (2 шт.) при помощи евровинтов 6,2x29 (K6).
  - Корпус стола крепить при помощи механизмов трансформации (K9) к дет. №8 (2 шт.), механизма поворота вставки стола (K5) к дет. №2 саморезами 4x16.
- Для правильной работы механизма трансформации (K9) рекомендуется отрегулировать высоту направляющих за счет хода саморезов 4x16 в регулировочных отверстиях. Предусмотрена возможность дополнительной фиксации деталей в свободные отверстия механизмов с помощью саморезов 4x16.
- В рабочем положении для фиксации петель ломберных (K4) необходимо, раздвинуть дет. №1 (2 шт.), сложить дет. №2, 3 зафиксировать винтами (см. схему 5). Разложить дет. №2, 3, сдвинуть дет. №1 (2 шт.) (см. схему 6).

### 4. Завершение сборки стола

- На видимые гайки эксцентриковой стяжки установить заглушки (K2).

**ВНИМАНИЕ!** Производитель оставляет за собой право не комплектовать наружную и внутреннюю невидимую фурнитуру, а также технологические отверстия заглушками.

## Фурнитура

Поз.	Наименование	Кол.	Изображение*
K1	Конфирмат 7x50	12	
	Ключ-шестигранник 4 мм	1	
K2	Стяжка эксцентриковая	12	
	Заглушка эксцентрика	8	
K3	Шкант металлический «папа»	4	
	Шкант металлический «мама»	4	
K4	Петля ломберная	2	
K5	Механизм поворота вставки стола	2	
	Саморез 4x16**	12	
K6	Евровинт 6,2x29	16	
K7	Опора пятниковая	8	
	Саморез 3x20**	16	
K8	Уголок-стяжка	4	
	Евровинт 6,1x14,5	8	
K9	Механизм трансформации	2	
	Саморез 4x16**	28	
K10	Замок фиксации столешницы	4	
	Саморез 3x16**	16	

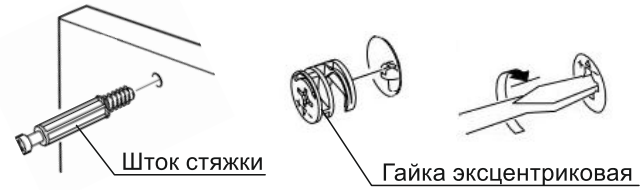
\* Изображение фурнитуры дает представление о её внешнем виде и не отображает реальных размеров.

\*\* Обратите внимание на подбор соответствующих саморезов.

## Детали

Поз.	Наименование	Кол.	Поз.	Наименование	Кол.
1	Столешница	2	7	Опора	2
2	Вставка столешницы	1	8	Царга	2
3	Вставка столешницы	1	9	Царга	2
4	Опора	2	10	Ребро 1	1
5	Опора	2	11	Ребро 2	1
6	Опора	2	12	Упор	1

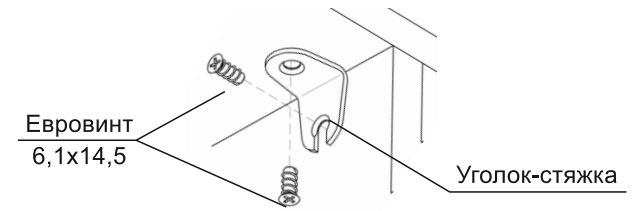
### Схема 2. Установка стяжки эксцентриковой



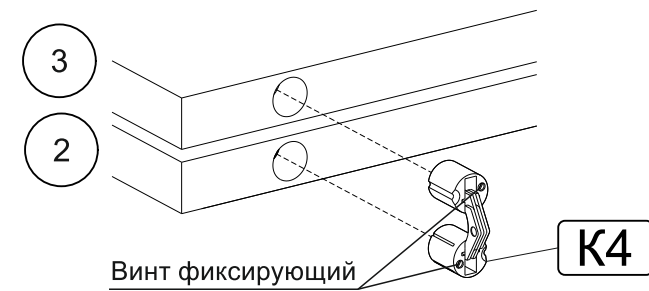
### Схема 3. Установка шкантов металлических



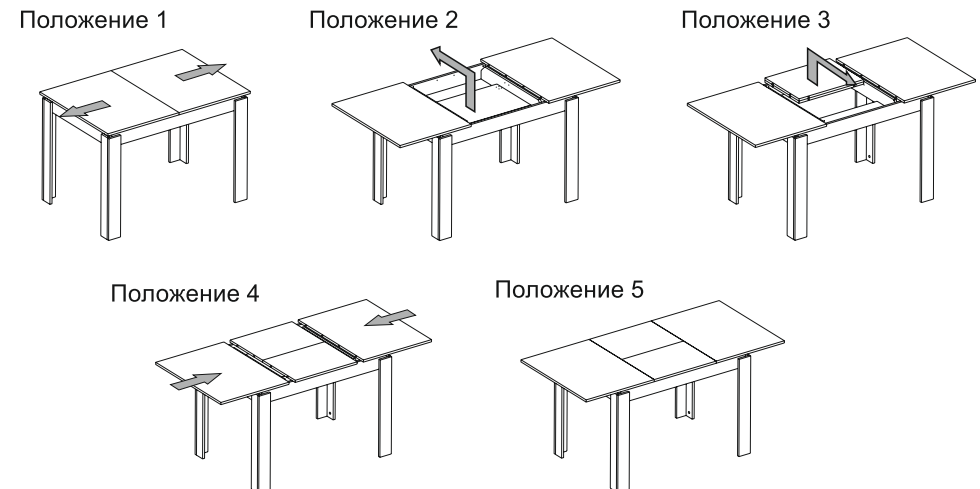
### Схема 4. Установка уголка-стяжки



### Схема 5. Установка и фиксация петли ломберной



### Схема 6. Раздвижение стола



# Схема 1. Сборка стола

